

月之美術館 — 2026 月津港燈節 月津超新星 作品提案徵選計畫 設置基地說明



【水域作品】

月津港公 18-2 前段

(信義路橋埤塘至拱橋)

水上 A~E 或兩側陸地 F~J。

【水上船屋展演作品】

月津港公 18-2 前段

(拱橋前)水域之水上船屋

空間內、船屋外觀 K。

公 18-2 設置基地說明細項

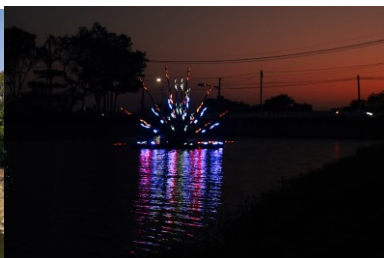


月津港公 18-2 前段水域現地狀況說明與歷年作品範例

編號位置【A】信義路橋下水域

〈基地狀況與施作注意事項〉靠近信義路橋(長度約 38 公尺)·為公 18-2 前段水域較醒目地點·容易受路邊外來光源影響·建議作品自身亮度需足夠效果才能彰顯。

〈歷年作品範例〉



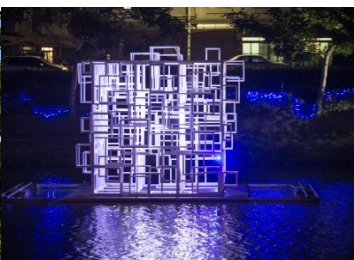
▲ 2025 水中煙火 (11*11*6m)



▲ 2018 文化之塔-八

〈基地狀況與施作注意事項〉此段為公 18-2 前段水域最廣區域·作品單件建議量體須 3 公尺*3 公尺*3 公尺以上才能達到視覺效果。此段吊車可從旁邊農路進入進行吊掛作業。

〈歷年作品範例〉



▲ 2017 結晶體 (3.5*3.5*2.5m)



▲ 2018 落雨聲

編號位置【B】信義路橋至拱橋前段水域

〈基地狀況與施作注意事項〉此段水域較廣·作品單件建議量體須大·亦可以多件一組方式達到視覺效果。此段吊車可從旁邊農路進入進行吊掛作業。

〈歷年作品範例〉



▲ 2018 飄盪種籽

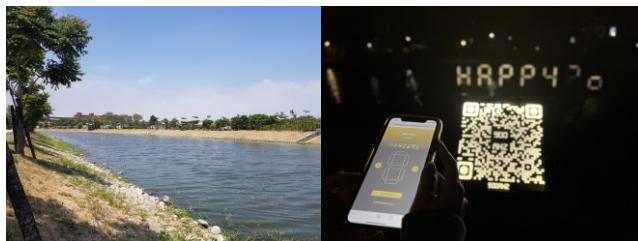


▲ 2016 月光果實

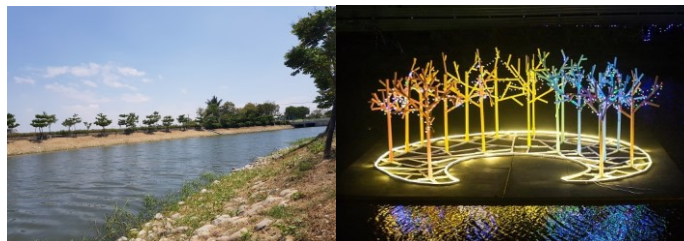
編號位置【C】信義路橋至拱橋中段水域

〈基地狀況與施作注意事項〉為公 18-2 前段過涼亭轉彎處之水域，水域廣、外來光源影響較少，仍是建議作品量體須夠大。吊車雖仍可從旁邊農路進入進行吊掛作業，惟車道狹小須先行評估。

〈歷年作品範例〉



▲ 2025 900MHz

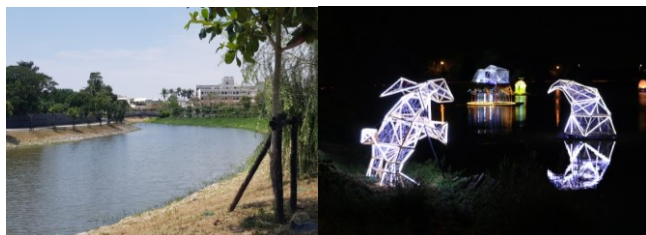


▲ 2017 森森不息

編號位置【D】信義路橋至拱橋後段水域、船屋前

〈基地狀況與施作注意事項〉水域較窄、亦可運用提岸腹地連結水域方式呈現，適合小件精細作品。此段吊車進入不易，宜以小貨車運送組件再行組裝。

〈歷年作品範例〉



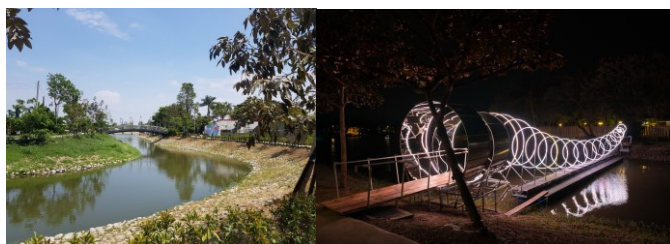
▲ 2017 織梭月光夢



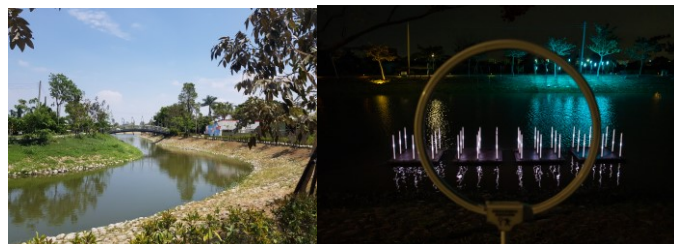
▲ 2016 映日荷花

〈基地狀況與施作注意事項〉水域較窄、河道彎曲，適合較為精細作品。此段吊車進入不易，宜以小貨車運送組件再行組裝。

〈歷年作品範例〉



▲ 2024 通往神獸山的虹橋



▲ 2024 浮海

編號位置【E】拱橋後段水域

〈基地狀況與施作注意事項〉水域較窄、河道更為彎曲，適合較為精細作品。此段吊車進入不易，宜以小貨車運送組件再行組裝。

〈歷年作品範例〉



▲ 2017 津寶

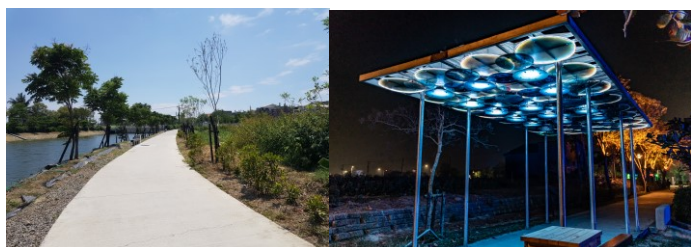


▲ 2017 鬱鱗

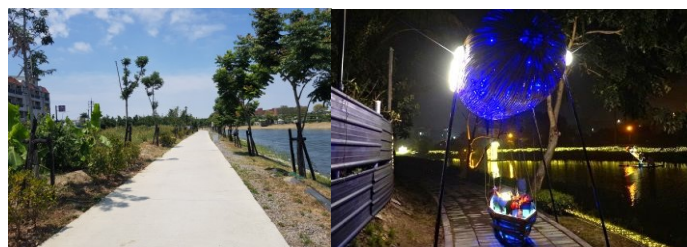
編號位置【F】環湖步道

〈基地狀況與施作注意事項〉公 18-2 前段水域展區入口，可運用岸邊整排林木進行跨步道藝術裝置，適合以入口意象進行發想。

〈歷年作品範例〉



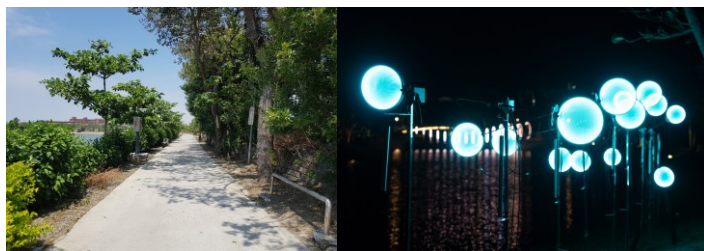
▲ 2022 月山



▲ 2018 飛行的意義

〈基地狀況與施作注意事項〉步道寬約 3 公尺，適合規劃跨步道作品，讓民眾可以在作品內穿梭，惟須注意民眾參觀動線的安全。

〈歷年作品範例〉



▲ 2024 仰望聲淵

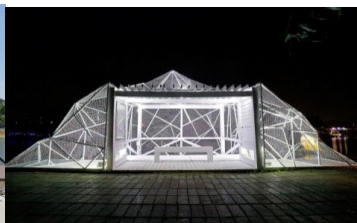


▲ 2018 曖曖內含光

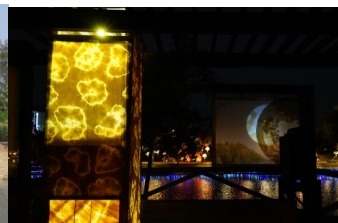
編號位置【G】涼亭

〈基地狀況與施作注意事項〉為一約長 6 公尺*寬 4 公尺之涼亭空間，可依現有涼亭結構進行規劃，營造民眾可進入休憩與互動的藝術空間。

〈歷年作品範例〉



▲ 2017 嫁接



▲ 2016 水月

編號位置【H】拱橋上

〈基地狀況與施作注意事項〉拱橋長度約 20 公尺，可運用橋梁現有結構進行規劃，建議以整座橋進行整體布置較能呈現作品效果。此區域吊車無法進入，貨車可從文武街旁小路進入拱橋。

〈歷年作品範例〉



▲ 2016 流動水月



▲ 2018 遞變

編號位置【I】林木步道或鐵皮圍籬

〈基地狀況與施作注意事項〉公 18-2 前段水域西岸步道邊有一整排林木，此路段無設置路燈，場地較為昏暗，適合規劃小件懸吊式、大片群聚式作品(樹枝較細、需評估垂吊重量)。建議布置長度須 40 公尺以上，始能呈現視覺效果。另此步道旁有鐵皮圍籬區隔，亦可針對現有鐵皮進行規劃。

〈歷年作品範例〉



▲ 2016 吹呀吹呀月津港

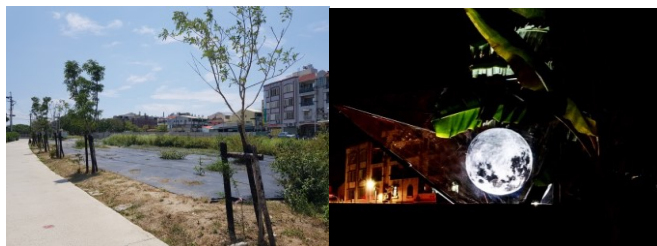


▲ 2014 月津天燈(藝術燈區作品)

編號位置【J】提邊空地

〈基地狀況與施作注意事項〉西岸前中段有一小塊腹地(約 4 公尺*2 公尺)，可設置陸上作品，因場域較無外部光源干擾，適合以氛圍取勝之作品。

〈歷年作品範例〉



▲ 2017 上善若水(投影作品)

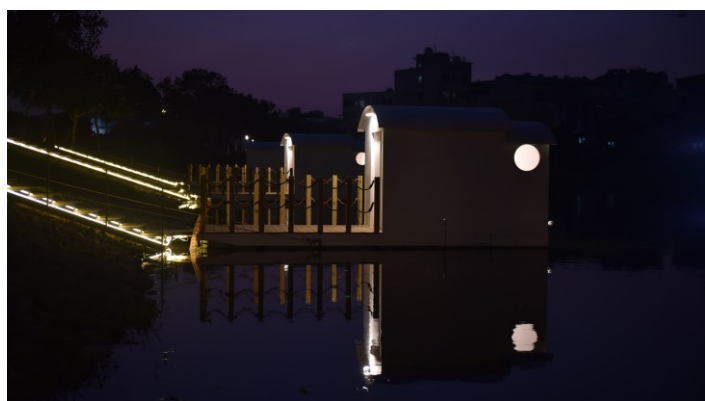


▲ 2018 月津光蟲祭

月津港公 18-2 前段水域現地狀況說明與船屋空間示意圖

編號位置【K】拱橋前水域

〈基地狀況〉船屋共八艘

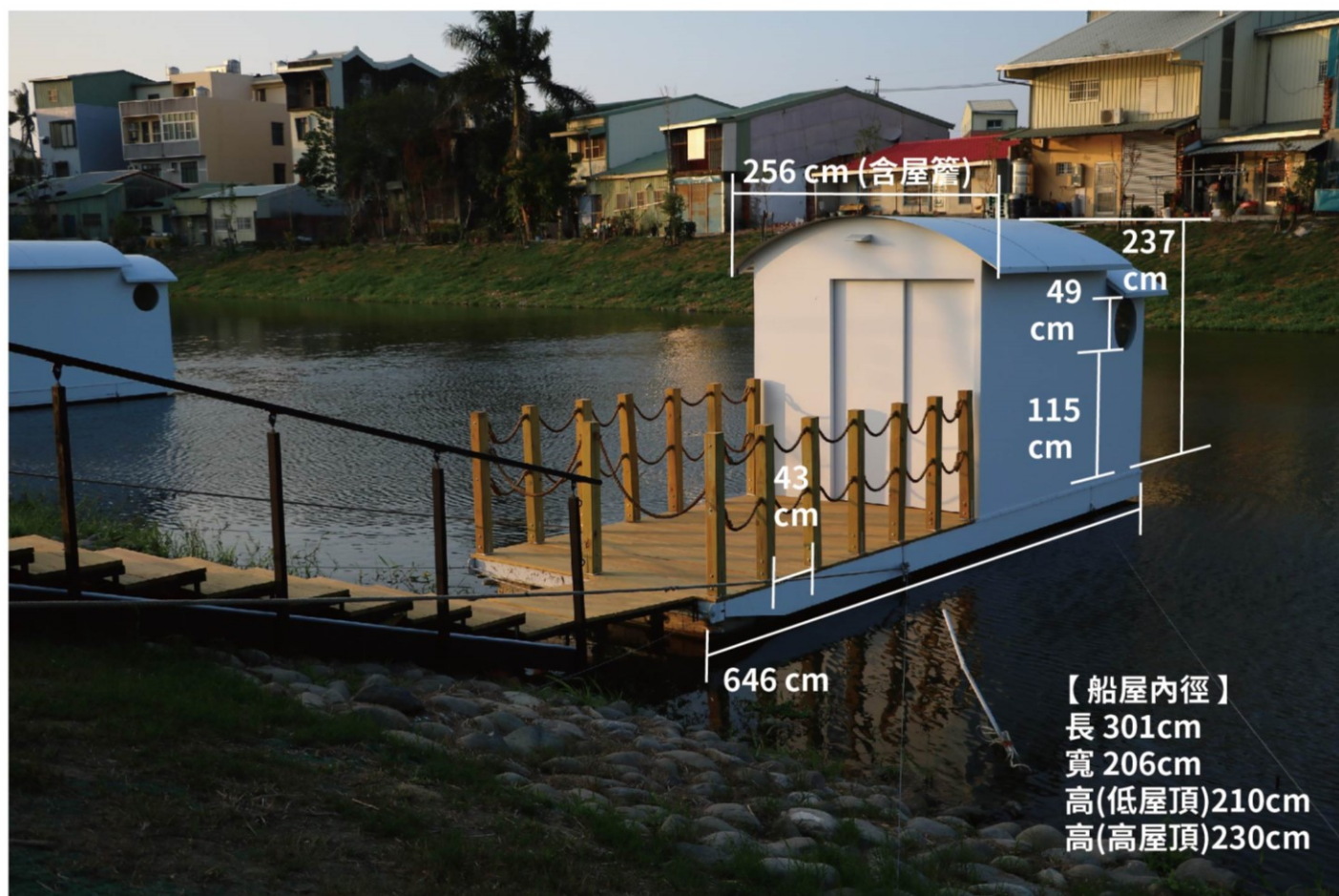
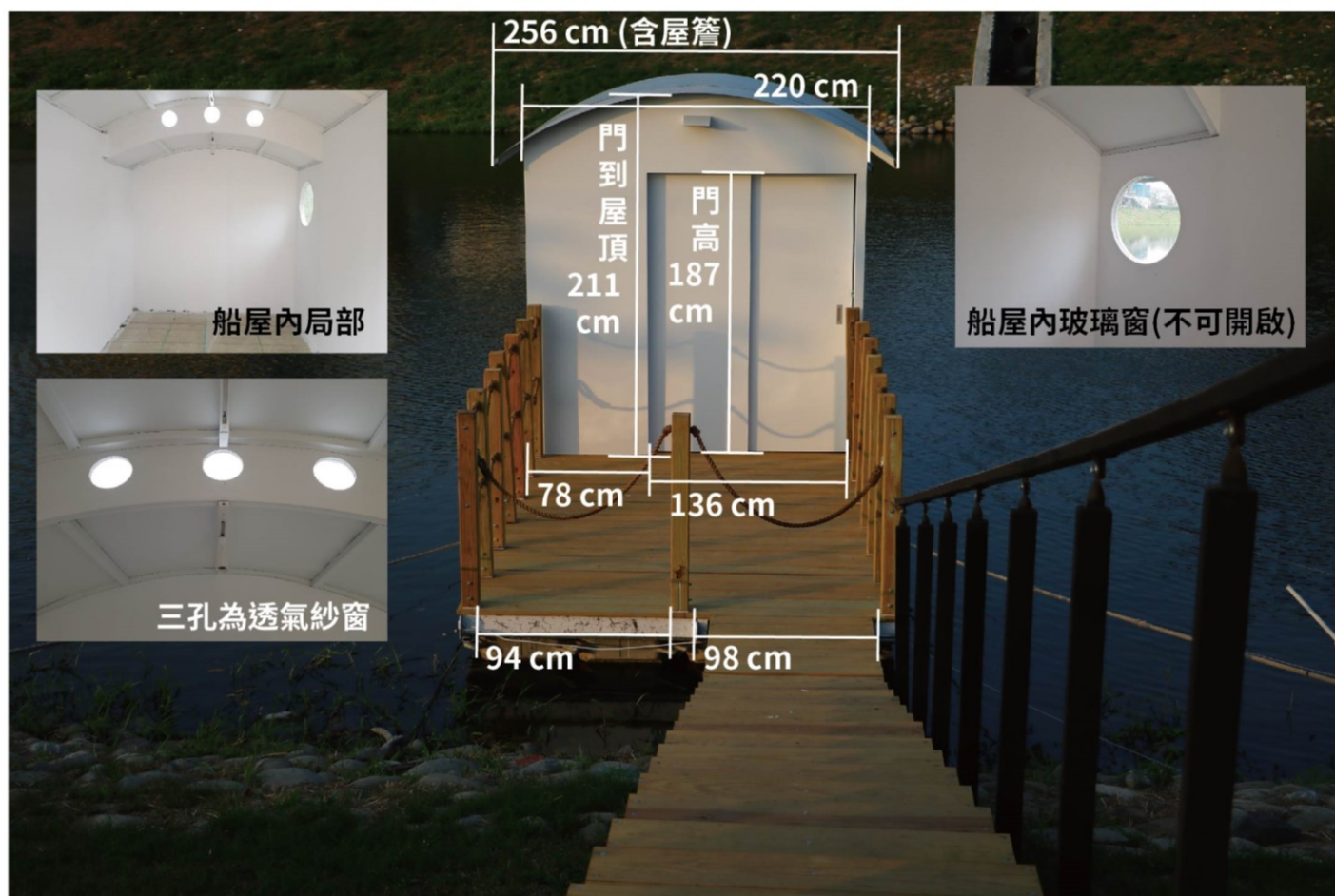


▲ 船屋夜晚

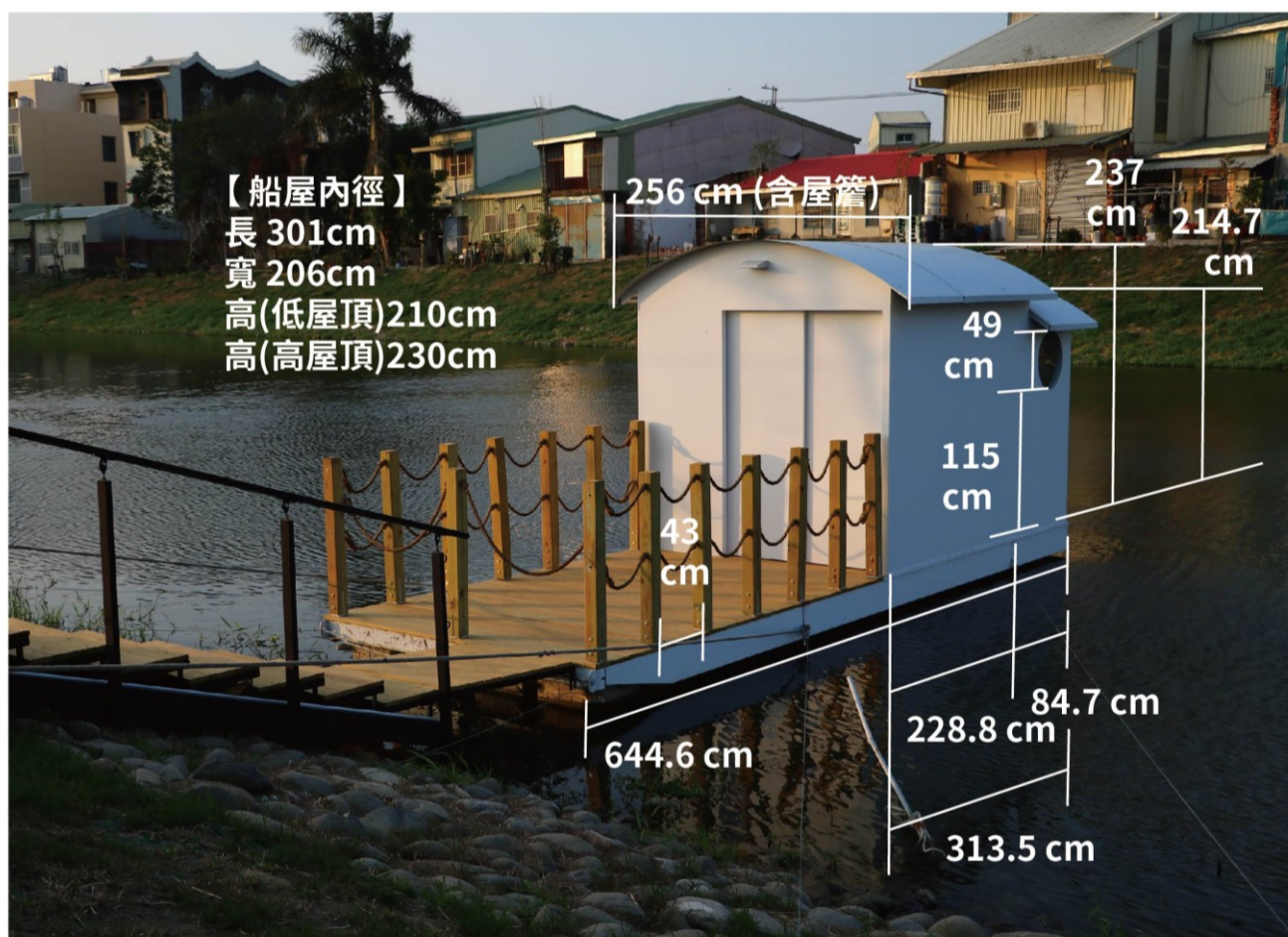
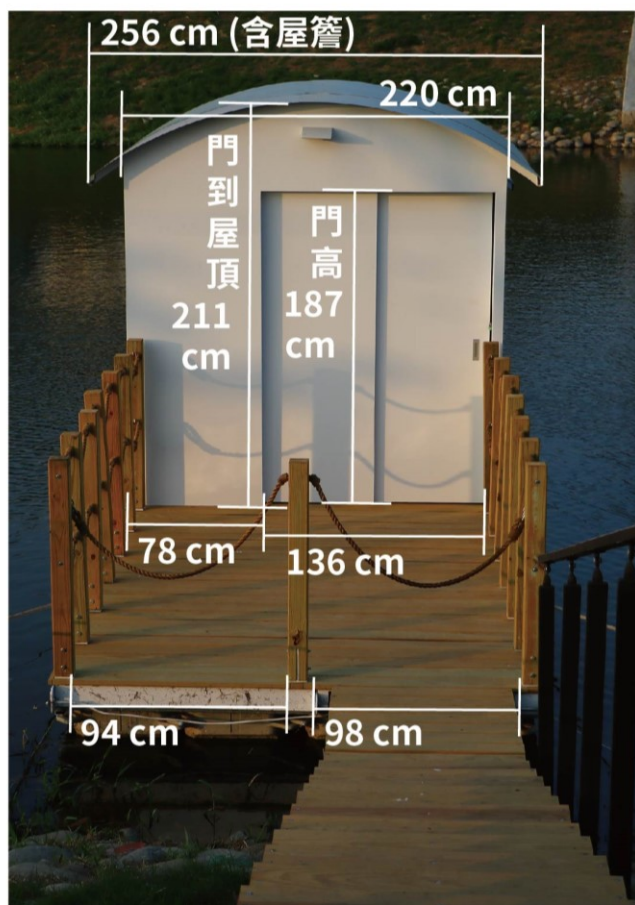


▲ 船屋白天

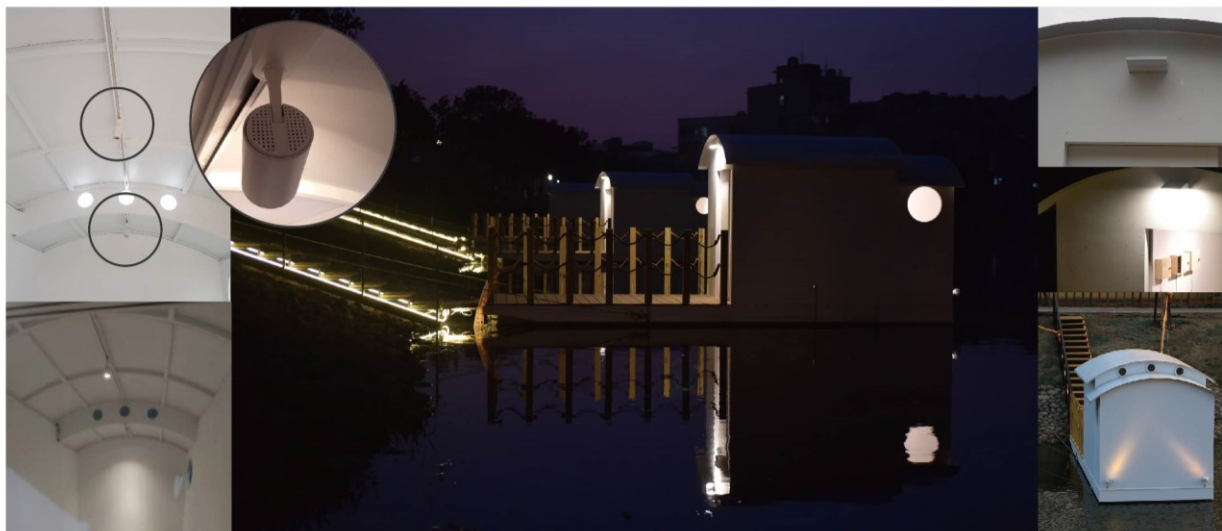
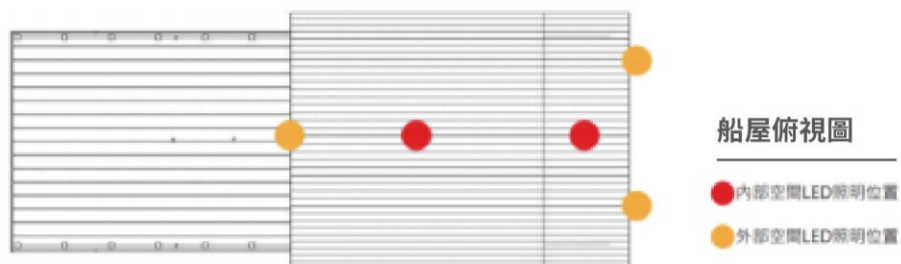
〈船屋空間尺寸圖示〉



〈船屋空間尺寸細部〉



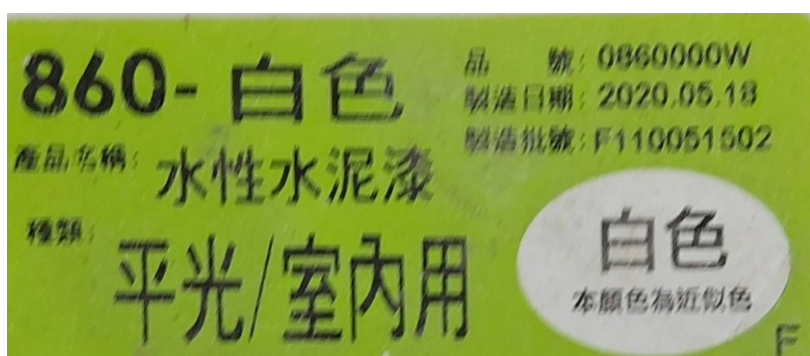
〈船屋施作注意事項〉



▲ 照明基本配置為內部兩盞(軌道燈)、外部三盞，皆為暖黃光。



▲ 插座共四組，左右兩側的部分，離地約 10 公分，電壓皆為 220V，請注意插座接頭，使用依創作者需求自行處理變壓，展期間作品請接插頭使用船屋內插座。

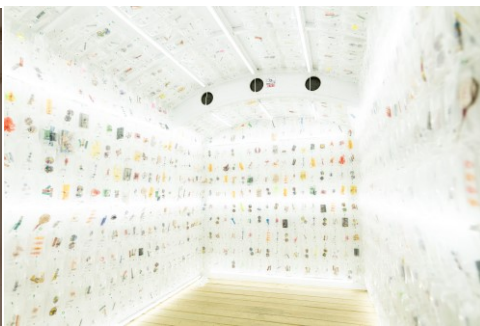


▲ 復原牆面的油漆色號：水性為船屋內部、油性是船屋外部、門片。

〈歷年作品範例〉



▲ 2022 記憶艙



▲ 2022 時・旅 GOOD



▲ 2022 漫步月球



▲ 2022 月光漫步



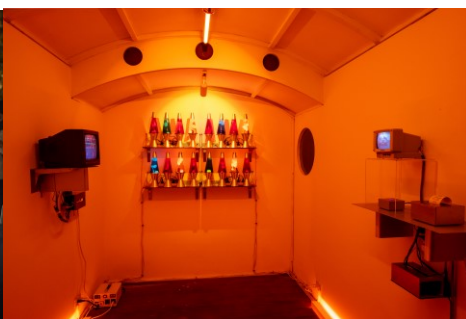
▲ 2022 音樂 bartender !



▲ 2022 如果你是一隻魚



▲ 2025 就讓思念跨越心河



▲ 2025 ORANGE 橘色



▲ 2025 暗光鳥豕路

月津港燈節 月津超新星 徵件提醒事項

- 一、 水域作品包含水上及陸地範圍，提案**以水上作品為優先考量**，作品設置於水域較寬廣區域，視覺效果會縮小，請納入評估。
- 二、 以上為水上 A~E 或兩側陸地 F~J 歷年曾施作之區域範圍建議，提案單位仍可依實際評估提出適合地點。
- 三、 船屋是一組提案者搭配一艘船屋，空間內及船屋外觀皆為創作及作品布置範圍，約可容納 3-4 人進入參觀。
- 四、 展期間月津港東北季風較為強勁，水上作品建議使用創作材質須考量戶外天候因

素、不易破損(除非有特殊技法，請避免使用紙糊)為主，尤其展區較容易受風力影響而受損，提醒水面作品須拉繩打樁加固、陸上作品須考量結構安全與穩定。

五、水上作品應使用環保節能之 LED 燈具並從內部透光，避免外部強光照射干擾其他作品與環境燈；另因月津港水質較為混濁，若須從水下打光，應一併考量燈具維護方式之具體作為，並保持展期間的作品亮度。

六、水上作品浮力系統若是用保麗龍材質，請盡量妥善包覆再下水，避免魚群啄食造成生態及水域環境問題。

七、若仍有場域狀況問題，請洽詢聯繫：

聯絡窗口：

(1) 月之美術館專案 李小姐 0936560565。

(2) 臺南市政府文化局 承辦 陳小姐 06-6324453。